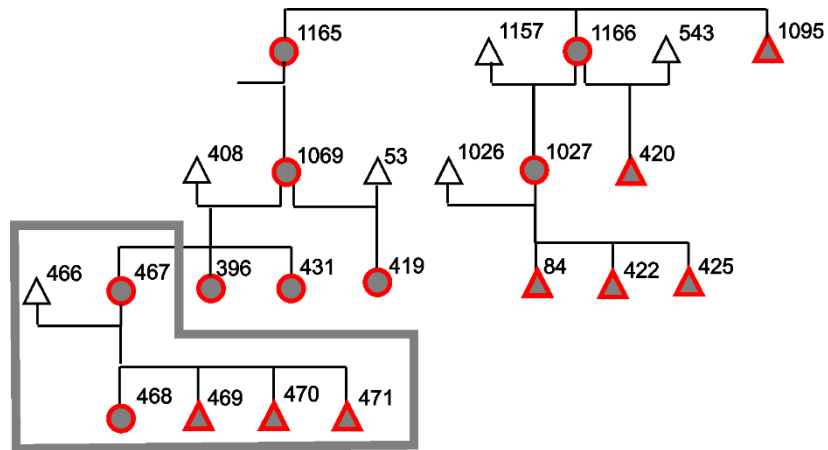


Segmento residencial 32

Casa 32a

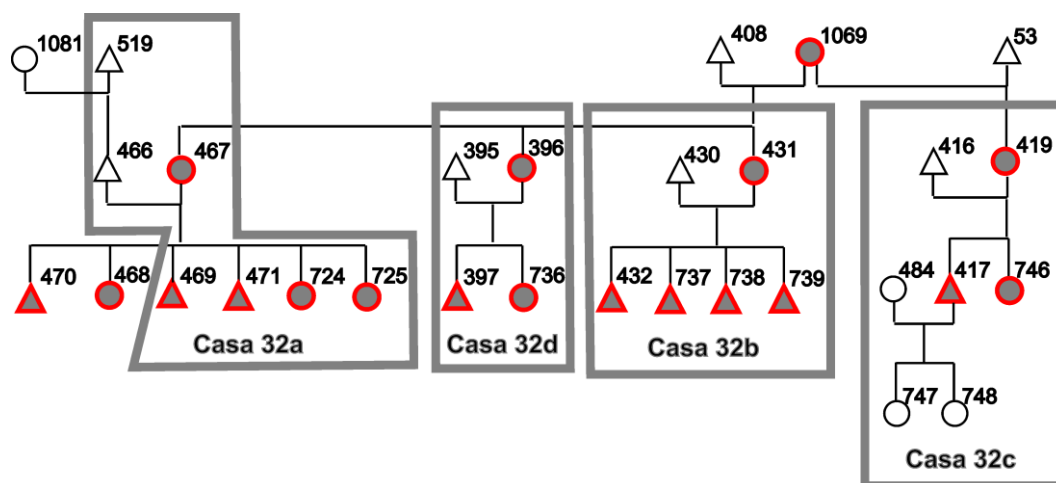
Em 1962, na Aldeia de Serrinha

- 466 - Pôhi Ipârêcaxà (Aleixo)
- 467 - Cryc Põcutô
- 468 - Atukwôj Jõcan 'Têrêkwôj
- 469 - Kajhý
- 470 - Pi'hôcô Hujaca Hõrêcaca
- 471 - Jõhi Hapatyc



Em 1962 esta casa abrigava simplesmente uma família elementar.

Casas 32a, 32b, 32c e 32d
Em 1971, na Aldeia de Serrinha



Em 1971, a casa 32a continuava a existir com o mesmo casal, Aleixo (466) e Cryc (467), e seus filhos. Mas o filho Pi'hôcô (470) tinha falecido em 1963 (D2: 582}. Tinham duas novas filhas: Porcó (724) e Hacry (725). Mas sua filha Atukwôj (468) não estava na casa, pois estava casada com Oscar (214) na Aldeia de Pedra Branca (ver abaixo casa 32e). Marco (519), que em 1962 morava na casa 27a, onde estava seu filho Guilherme (499), estava agora nesta casa de Aleixo, também seu filho.

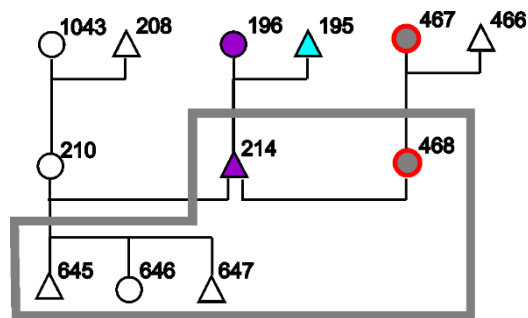
Na casa 32b morava Craxô (431), que antes morara na casa materna de seu marido, Ernesto Cupakà (430), a casa 9f. Além do filho anotado em 1962, tinham agora mais três: Tephot (737), Hôrcaca (738) e Herwô (739).

Na casa 32c morava Câtam (419) e seu marido Davi (416), que antes moravam na casa materna dele, a casa 30a. Tinham consigo seu filho Crerôtyc (417), que estava casado com Hôcrã (484), oriunda da casa 26a. Tinham duas filhas: Himrê (747) e Putpre (748). Nada sei dizer de Caxêkwôj (418) e Roptyc (427), filha e filho de Davi e Câtam que eu havia anotado em 1962. O casal tinha uma nova filha, Iprêmp (746). Seria este um outro nome da própria Caxêkwôj (418)?

Na casa 32d moravam Abel (395) e sua esposa, Hôn (396), que antes viviam na casa 28a. Com eles, além do filho anotado em 1962, estava a filha Pe'jorô (736).

Casa 32e

Em 1971, na Aldeia de Pedra Branca



Em 1971, Atukwôj (468), filha de Aleixo (466) e Cryc (467), morava na Aldeia de Pedra Branca, com seu marido Oscar (214). Moravam com o casal os filhos de Oscar com a falecida esposa Pryrê (210): Xycxyc (645), Hacoc (646) e Cucà (647).

Rotular esta casa de 32e é uma solução entre outras, pois se a nova esposa, Atukwôj (468), era mesmo do segmento residencial 32, de presença mais notável na Aldeia de Serrinha, mas a filha de Oscar, Hacoc (646) era do segmento 12, de sua falecida mãe, Pryrê (210). Mas uma e outra estavam ali por causa de Oscar, que era filho de Marcão (195), o chefe da Aldeia de Pedra Branca, que morava numa casa do segmento 6, o de sua esposa Pucro (196).

[Tabela inicial](#)

[Genealogias](#)